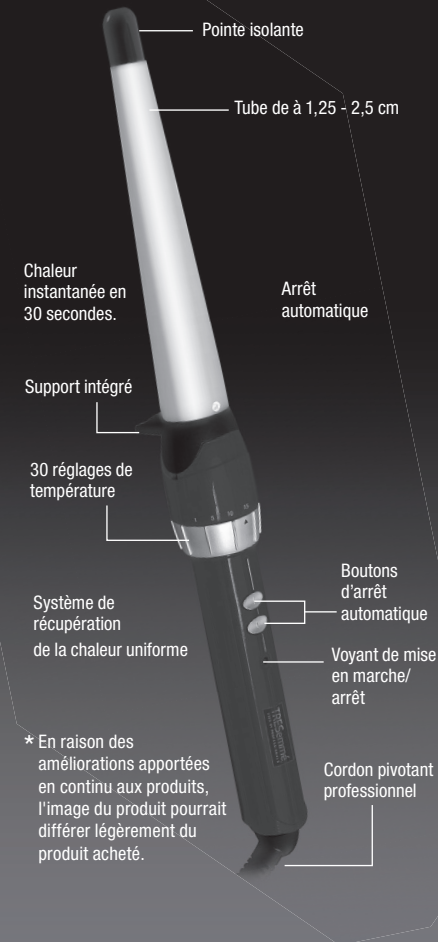


FONCTIONNEMENT DE VOTRE TUBE À FRISER



ENTRETIEN

Votre tube à friser ne demande pratiquement aucun entretien. Aucune lubrification n'est requise. Maintenez les événements et les ouvertures dégagés de toute saleté et poussière. Si vous devez le nettoyer, débranchez la fiche de la prise de courant, laissez l'appareil refroidir et essuyez-en l'extérieur avec un linge. Si une condition anormale survient, débranchez l'appareil, laissez-le refroidir, puis retournez-le uniquement à un service après-vente autorisé ou il sera réparé, Ne tentez pas de le réparer vous-même.

MISE EN GARDE

Assurez-vous de ne JAMAIS tirer sur le cordon, le vriller ou le plier trop serré. N'enroulez jamais le cordon autour de l'appareil. Il risquerait de s'endommager au point d'entrée dans l'appareil, ce qui pourrait le faire fendre et causer un court-circuit. Examinez le cordon fréquemment pour vous assurer qu'il n'est pas endommagé. Cessez d'utiliser le tube immédiatement si un dommage est visible ou si l'appareil fonctionne de façon intermittente.

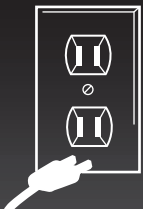
RANGEMENT

Si vous ne l'utilisez pas, vous pouvez facilement ranger votre appareil.

Laissez-le refroidir, puis rangez-le simplement hors de la portée des enfants, dans un endroit sec et sécuritaire. Évitez les secousses ou les coups pour débrancher le cordon. N'enroulez pas le cordon autour de l'appareil. Laissez-le pendre librement ou lâchement depuis son point d'entrée dans l'appareil.

MISE EN GARDE : SI VOUS CROYEZ QUE LE COURANT EST COUPÉ QUAND L'APPAREIL EST ÉTEINT, VOUS VOUS TROMPEZ.

TENIR LOIN DE L'EAU



Tout le monde sait que l'eau et l'électricité ne font pas bon ménage. Mais saviez-vous qu'un appareil est toujours sous tension même quand il est éteint? S'il est branché, il est sous tension. Donc, si vous n'utilisez pas l'appareil, débranchez-le.

DÉBRANCHEZ TOUJOURS LES PETITS ÉLECTROMÉNAGERS

GARANTIE LIMITÉE DE DEUX ANS (É.-U. ET CANADA SEULEMENT)

Conair, à sa discrétion, réparera ou remplacera sans frais un appareil si, au cours des 24 mois suivant la date de l'achat, il présente un vice de matière ou de fabrication.

Pour obtenir un service au titre de la présente garantie, retourner le produit défectueux au centre de service le plus près (voir la liste au verso). À défaut de présenter un reçu d'achat, la période de garantie sera de 24 mois à compter de la date de fabrication.

TOUTE GARANTIE IMPLICITE, OBLIGATION OU RESPONSABILITÉ, Y COMPRIS MAIS SANS Y ÊTRE LIMITÉ, LA GARANTIE IMPLICITE DE QUALITÉ MARCHANDE ET DE CONVENANCE À UNE APPLICATION PARTICULIÈRE, SERA LIMITÉE À LA DURÉE DE 24 MOIS DE CETTE GARANTIE LIMITÉE ÉCRITE.

EN AUCUN CAS PEUT-ON TENIR CONAIRE RESPONSABLE DE QUELQUE DOMMAGE SPÉCIAL, INDIRECT OU FORTUIT QUE CE SOIT POUR LE BRIS DE CETTE GARANTIE OU DE TOUTE AUTRE GARANTIE, EXPRESSE OU IMPLICITE QUE CE SOIT.

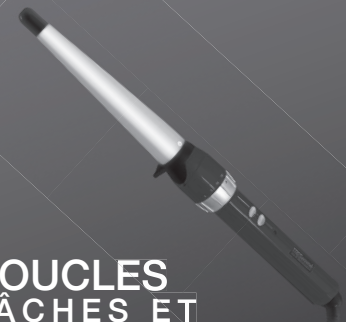
Cette garantie vous accorde des droits légaux particuliers et peut vous accorder d'autres droits qui varient d'une province à l'autre.

SERVICE APRÈS-VENTE :
CONAIR CONSUMER PRODUCTS ULC
100 Conair Parkway, Woodbridge, Ont. L4H 0L2
Imprimé en Chine 1-855-926-6247
Visitez notre site Web: www.conaircanada.ca
www.conaircanada.ca
Courriel du centre d'appels :
Consumer_Canada@Conair.com
©2020 CONAIR CONSUMER PRODUCTS ULC

20CN073525

IB-16917

TRESemmé
USED BY PROFESSIONALS



BOUCLES LÂCHES ET REBONDISSANTES

Des questions?

Veillez ne pas retourner ce produit au détaillant.

Appelez-nous d'abord!

Notre Service à la clientèle et nos experts sont prêts à répondre à TOUTES vos questions. Veuillez composer le NUMÉRO SANS FRAIS de notre Service à la clientèle : 1-855-926-6247

Ou visiter notre site Internet au www.conaircanada.ca

**Mode d'emploi et de coiffure
Modèle CD717TC**

CONSIGNES IMPORTANTES DE SÉCURITÉ

Lorsque vous utilisez des appareils électriques, particulièrement en la présence d'enfants, veillez à prendre quelques précautions élémentaires, dont les suivantes :

LIRE LES INSTRUCTIONS AVANT UTILISATION *TENIR LOIN DE L'EAU*

DANGER — Tout appareil électrique demeure sous tension même si le contact est coupé. Pour réduire les risques de décès par électrocution :

1. **Débranchez toujours l'appareil immédiatement après l'avoir utilisé.**
2. N'utilisez pas l'appareil dans la baignoire ou sous la douche.
3. Ne mettez pas ou ne rangez pas l'appareil dans un endroit où il pourrait tomber dans une baignoire ou un évier.
4. Veillez à ne pas plonger ou laisser tomber l'appareil dans l'eau ou tout autre liquide.
5. Si un appareil tombe dans l'eau, débranchez-le immédiatement; **ne le saisissez pas.**

MISE EN GARDE — Pour réduire les risques de brûlure, de feu, d'électrocution ou de blessure :

1. **Ne laissez jamais l'appareil sans surveillance s'il est branché.**
2. **Ne tirez pas sur le cordon, ne le tordez pas et ne l'enroulez pas autour de l'appareil.**

3. Cet appareil ne doit pas être utilisé par ou pour des enfants ou des personnes ayant certaines incapacités, ou à proximité d'eux.

4. N'utilisez cet appareil qu'aux fins décrites dans le présent manuel. N'utilisez pas d'accessoires non recommandés par le fabricant.

5. **N'utilisez jamais cet appareil si le cordon ou la fiche est endommagé, s'il ne fonctionne pas bien, s'il a été échappé par terre ou endommagé ou s'il est tombé dans l'eau. Retournez l'appareil à un centre de service autorisé en vue d'un examen ou d'une réparation.**

6. Maintenez le cordon loin des surfaces chaudes.

7. N'utilisez jamais cet appareil au lit.

8. N'échappez ou n'insérez jamais un objet dans une ouverture ou un tuyau.

9. Ne l'utilisez pas là où l'on utilise des aérosols (vaporisateurs) ou administre de l'oxygène.

10. L'appareil est chaud lorsqu'il fonctionne. Faites en sorte qu'aucune surface chaude ne touche vos yeux ou votre peau.

11. **Ne posez pas l'appareil chaud directement sur une surface pendant qu'il chauffe ou qu'il est branché.**

12. N'obstruez jamais les ouvertures de l'appareil et ne l'utilisez pas sur une surface souple comme un lit ou un divan, car les ouvertures risqueraient de s'obstruer. Assurez-vous que les entrées d'air sont exemptes de peluches, de cheveux, etc.

13. N'utilisez pas une rallonge avec cet appareil.

14. Ne touchez pas aux surfaces chaudes de l'appareil. Utilisez les poignées ou les boutons.

15. Ne tentez pas de toucher au boîtier de l'appareil près du tube, car il est chaud lorsqu'il fonctionne.

16. Ne l'utilisez pas avec un convertisseur de tension.

17. Avant de brancher l'appareil, lisez les renseignements sur la bitension dans la section Mode d'emploi du présent manuel.

18. Cet appareil n'est pas un jouet. Gardez-le à l'écart des enfants.

CONSERVEZ CES CONSIGNES MODE D'EMPLOI

Ne branchez l'appareil que sur une prise à courant alternatif de 50/60 hertz. L'appareil est conçu pour fonctionner sur une prise de 120/240 volts.

Cet appareil est muni d'une fiche polarisée (une lame est plus large que l'autre). Par mesure de sécurité, cette fiche ne peut être insérée dans une prise polarisée que dans un sens. Si elle ne s'enfonce pas complètement, mettez-la dans l'autre sens. Si elle ne rentre toujours pas, adressez-vous à un maître électricien. Ne tentez jamais de contourner ce dispositif de sécurité.

BITENSION

Ce tube à friser se réglera automatiquement à la bonne tension. Utilisez une fiche d'adaptation de calibre adéquat avant de le brancher sur la prise.

REMARQUE : En raison de sa température élevée de fonctionnement, ce tube à frise ne doit pas être utilisé sur les rallonges de cheveux.

POUR COMMENCER

Les cheveux doivent être propres et secs avant l'utilisation du tube à friser. Branchez l'appareil sur une prise de courant et mettez-le en marche. L'appareil deviendra chaud en 30 secondes.

MISE EN GARDE : Le tube du tube à friser devient très chaud en quelques secondes et ne doit pas toucher la peau une fois le tube à friser allumé.

Les 30 réglages uniques à température élevée de votre appareil et sa technologie de chaleur instantanée offrent plusieurs possibilités de coiffure pour tous les types de cheveux. Si vos cheveux sont fins, un réglage à basse température donnera les meilleurs résultats possible. Si vos cheveux sont épais, ondulés ou difficiles à friser, maintenez le réglage à une température élevée. Vous pouvez changer le réglage en fonction de vos besoins.

Guide de réglage de la température

Température	Type de cheveux
Basse 1 à 5	Cheveux fins, minces, faciles à friser
Moyenne 6 à 10	Cheveux moyennement épais, épais ou traités
Moy.-élevée 11 à 15	Cheveux épais ou ondulés
Élevée-max. 16 à 20	Cheveux difficiles à coiffer
Maximum 21 à 30	Cheveux très rebelles

POUR FRISER LES CHEVEUX

Pour obtenir les meilleurs résultats possible, utilisez un produit coiffant léger avant de faire sécher les cheveux.

① Prenez une mèche de 2,5 cm (1 po) et commencez à 5 cm (2 po) du cuir chevelu.

② Enroulez la mèche de cheveux autour de la plus épaisse partie du tube, vers la pointe isolante.



③ Tenez le bout de la mèche en place à la pointe isolante pendant 5 à 8 secondes selon votre type de cheveux, puis dégagez-la. Parce qu'il n'y a aucune pince, vous pouvez boucler vos cheveux facilement, sans faux pli. Pour créer des boucles plus serrées et fermes, enroulez moins de cheveux. Pour créer des boucles moins serrées et plus légères, enroulez plus de cheveux. Pour permettre aux boucles de rester en place, ne les brossez pas tant que les cheveux n'ont pas refroidi.

④ Répétez ces étapes avec d'autres mèches de cheveux jusqu'à ce que vous obteniez la coiffure désirée.

Il faut avoir un peu d'expérience pour utiliser ce tube à friser.

IMPORTANT

Ne laissez jamais votre tube à friser sans surveillance lorsqu'il est en marche. Toutefois, si vous oubliez de l'éteindre, il s'éteindra automatiquement en moins de 60 minutes à 60Hz et en 72 minutes à 50Hz.

UTILISATION DE LA CHALEUR INSTANTANÉE ET DES 30 RÉGLAGES DE TEMPÉRATURE ÉLEVÉE

Cette technologie de chaleur instantanée compte 30 réglages de température élevée. L'appareil offre une plage de températures qui conviennent à tous les types de cheveux, qu'ils soient minces, bouclés ou indisciplinés, pour vous aider à créer le look que vous voulez.

SYSTÈME DE RÉCUPÉRATION DE LA CHALEUR UNIFORME

Grâce à ses normes professionnelles de conception, Conair a créé un système uniforme et amélioré de récupération de la chaleur qui maintient le tube à une température constante. La puissance est maintenue constante afin d'assurer que la chaleur est diffusée continuellement et rapidement pour obtenir des résultats optimaux, contrairement à d'autres appareils dont la température baisse en cours d'utilisation. Vous bénéficiez ainsi de toute la puissance nécessaire pour que toutes les mèches de votre chevelure soient mises en plis avec le même degré de chaleur et qu'elles aient toutes le même fini parfait.